

# tvoríme mapy pro vrcholové závodníky?

seminář Brada, podzim 2012

Radek Novotný



# úvodní glosy

- vzájemná komunikace mezi mapaři a mapařů se závodníky je zásadně nutná - seminář je výborný počín
- ačkoliv sám vím, že při práci v terénu je často velmi těžké dokonale udržet mnou prezentovaný přístup, považuji za zcela nutné tuto optiku používat
- řada podnětů v prezentaci vychází i z aktuálních zkušeností s přípravou JMS 2013



# apel polepšeného furianta

- snažme se při tvorbě map více držet normy, má to svůj vyšší smysl
- chápejme přitom standardy ISOM a ISSOM nejen literou, ale i duchem
- tudíž netvořme mapy pro sebe a podle sebe, ale pro závodníka a podle závodníka

# LESNÍ MAPY

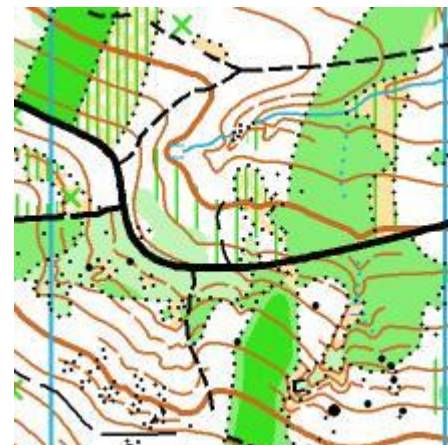


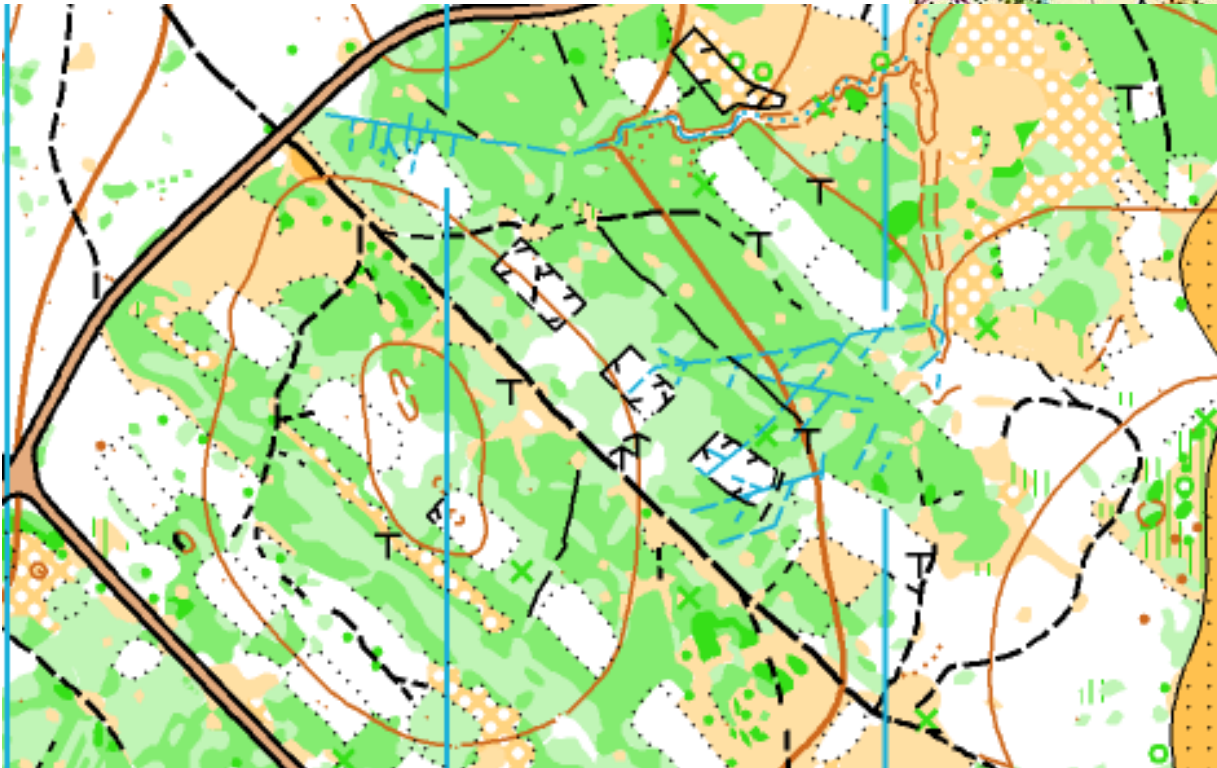
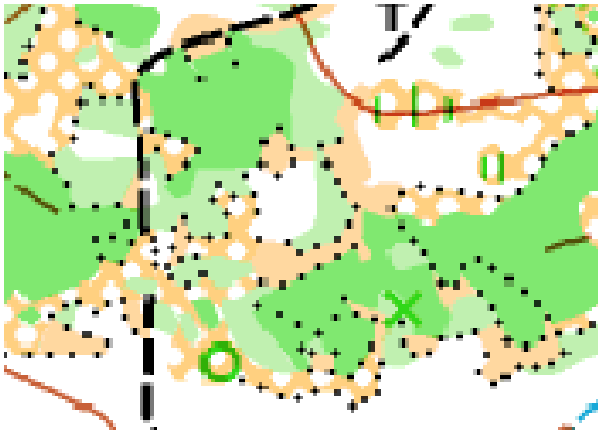
# jak interpretovat

- VYTŘÍBENOST: mapa musí fungovat nejen pro taktiku zpětného zařazování (tak běhá většina), ale zejména pro taktiku založenou na dopředné tvorbě představy a plánu (ti nejlepší)
- VIDITELNOST: co je v mapě, mělo by být v terénu viditelné a rozpoznatelné při závodním nasazení
- ČITELNOST: mapa musí být nejen přesná, ale také v plném měřítku použitelná k operativnímu získávání relevantních informací

# tečkované rozhraní porostu

- tečkované rozhraní je v mapě zejména proto, aby zjednodušilo pochopení situace
- (!) naopak mnohdy nulová informační hodnota a velké snížení čitelnosti mapy (zejména v kamenitých oblastech, ale i ve složité vegetaci; potlačení sítě cest)
- (!) tradiční český "botanický přístup" - matoucí rozhraní, v reálu neviditelná
- rozhraní jako pomocná čára, kterou jsme zapomněli vymazat?



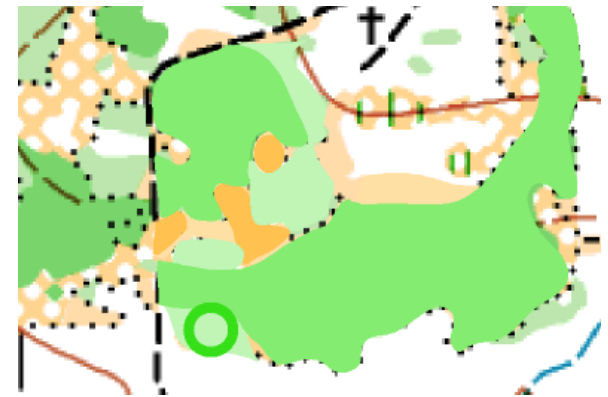
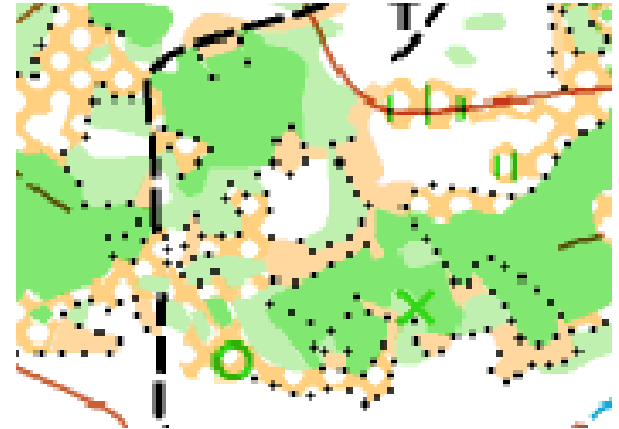


# hustota hustého hustníku...

- Hustník je plocha určitého stupně průběžnosti. (= vizuálně má spoustu podob)
- Hustník je překážka, která má zásadní vliv na volbu postupu - proto musí jeho klasifikace odpovídat realitě a klíči. (A nebo spíše tradičnímu náhledu?)
- Hustota je relativní. Naše hustníky bývají nesprávně klasifikované, většinou průběžnější než v mapě. Při pochybách si pomoci prakticky = během.
- Zásadní je případná prorostlost ostružinama.
- S vizuálním dojmem pracovat citlivě a dát mu prioritu spíše výjimečně, účelově (zdůraznění, nadsázka).

# hustník jako jednolitá plocha

- pokud v hustníku něco nehledám, je to pro mě "objekt" nebo "překážka"
- u většiny průběžnějších hustníků stejně nehledám průběžnější místa podle mapy, ale pohledem
- nezajímá mě, zda je hustník u kraje trochu řidší
- vyšší celistvost kresby má pozitivní vliv na čitelnost (a životnost mapy)



# světlinama...

- ...šetřit jako šafránem
- "žlutá" v bílém lese je za běhu obecně nesnadno rozpoznatelná (pohled před sebe do běžecké úrovně, ne do koruny)
- čitelnost: na mapách bývá množství zbytečné žluté - informační balast
- životnost: světlinky degradují míru generalizace vegetace a mapa tím víc stárne

# generalizace

- vyžaduje šikovnost, zkušenost a vnímání kontextu
- nejedná se jen o kameny, ale i průseky, hustníčky, melioračky, údolíčka, krmelce...
- naše mapy jsou obecně málo generalizované; poukazuje se spíše, že to a ono na mapě chybí s pocitem, že tam musí být vše; naši závodníci v tom vyrůstají a mají problémy se generalizací přizpůsobit
- řadový český orientační běžec generalizaci příliš nerozumí; je chyba podléhat tlaku nekvalifikované většiny - naopak, měli bychom se snažit o osvětu (viz MČR klasika 2012), nápravu (i investorů) a správný příklad
- malý stupeň generalizace škodí nejen reprezentaci, ale snižuje i životnost map

# výrazné stromy

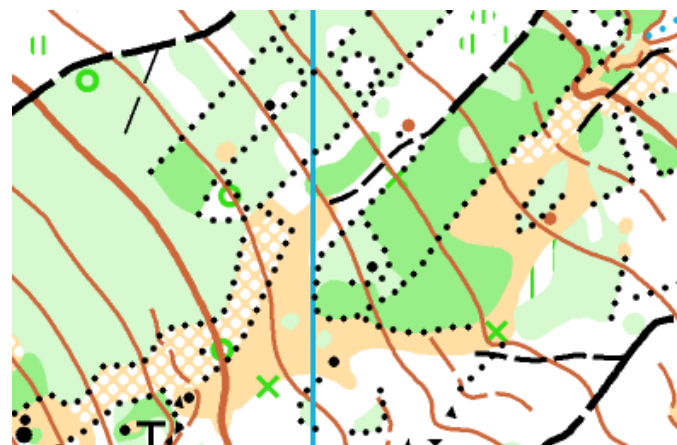
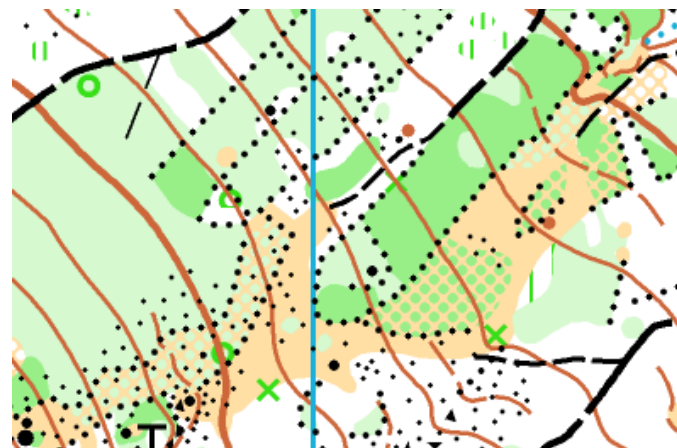
- často více škody než užitku (snížená čitelnost; zavádějící situace)
- problém: specifická značka, jejíž použití je potřeba cizincům nějak spolehlivě vysvětlit, což ale nejde...
- pokud ano, tak jednoznačné, nezaměnitelné, nejlépe dodefinované okolní situací
- osamělé stromy na pasece a v mladém hustníku - k čemu?!

# kamenitý terén tečkovaný

- použitý na větší ploše má nulovou vypovídací hodnotu, ale silně snižuje čitelnost mapy
- i v kamenných polích často lepší vynechat kvůli zvýšení čitelnosti klíčových objektů
- navíc typicky nabobtná pokud se tiskne laserem

# rastrová kreativita, knedlíčky

- většinou snižují čitelnost mapy bez přidané hodnoty
- přesvědčení plynoucí z praxe: terén lze nakonec ve většině případů interpretovat s využitím značek ISOM; mapař se s tím často trápí mnohem víc než závodník
- rastr světle zelená na žluté naprosto nečitelný, opticky vznikne olivová kaše, zbytečné
- semiopen + šrafy = "značný humus", "prorostlé"
- *opticky* hustší les - už název je proti definici ;)



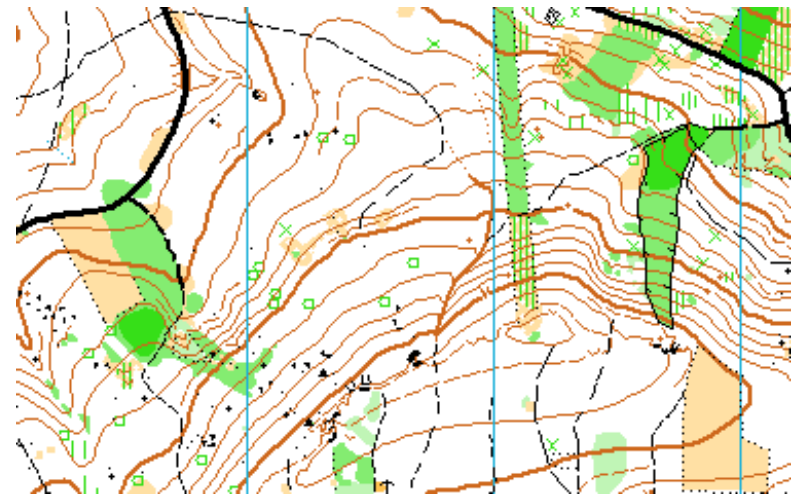
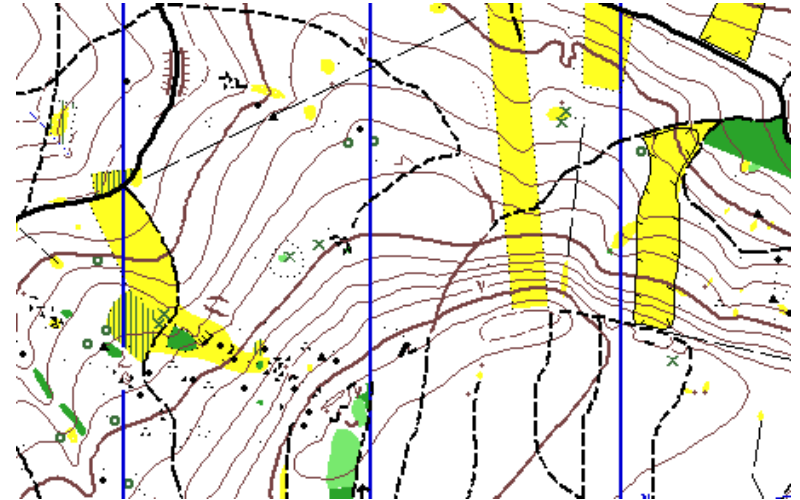
# vygenerované vrstevnice

- laserscanning má nejen pozitivní vliv:
  - tvar musí být v terénu vidět, nestačí exaktní důkaz ;)
  - drobné terénní nerovnosti nechť jsou zarovnány - roztřesené vrstevnice (byť podle pravdy) velmi znesnadňují "stravitelnost" mapy (čitelnost...)



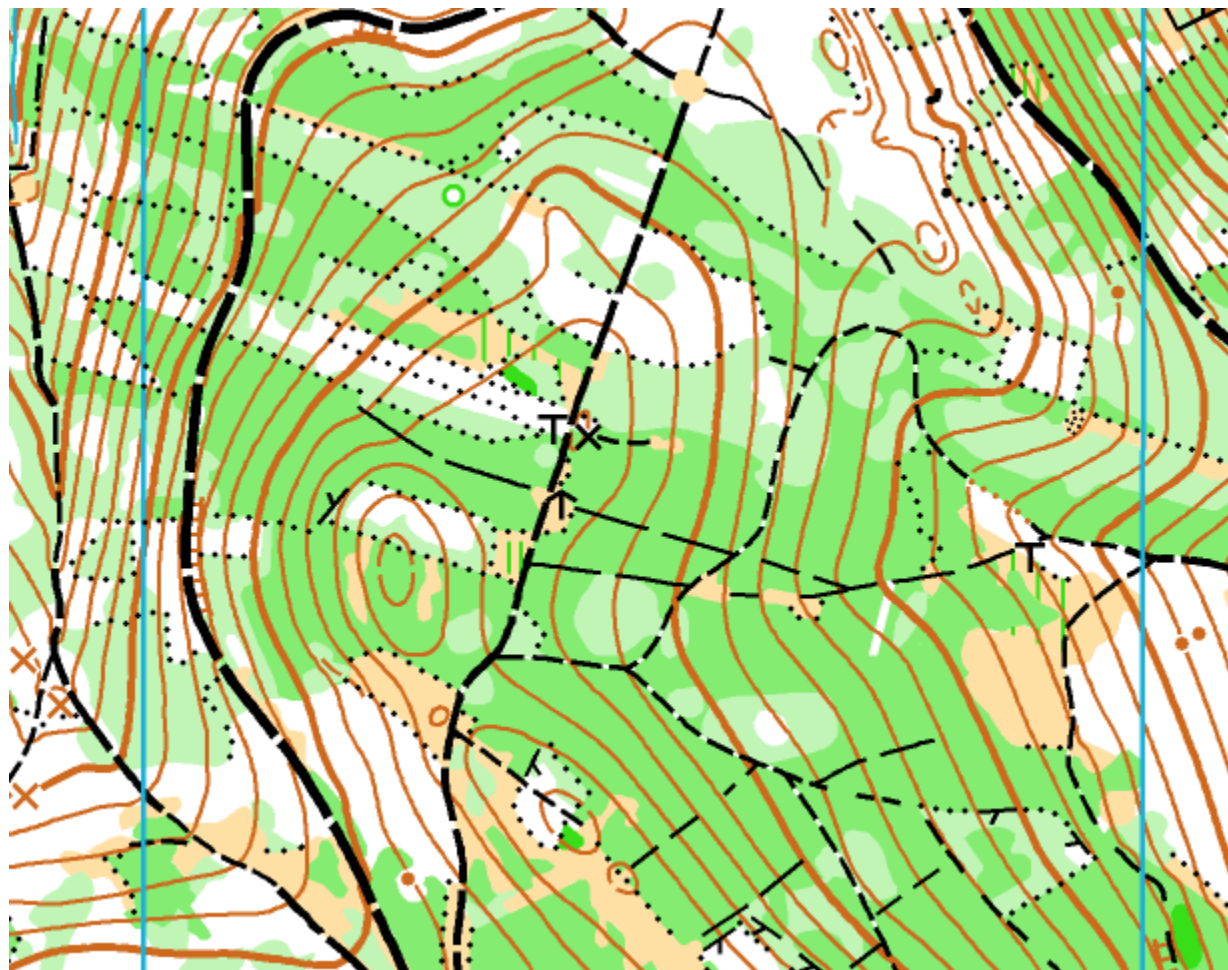
# citlivost pro vrstevnice

- zjednodušená úměra: čím zdatnější závodník, tím víc vnímá vrstevnice
- sklon svahu - nesmírně důležitý orientační prvek, ne vždy vnímaný i mapařem



# stalo se to na Hané...

- ... když měli Češi kvalitní mapy pro MS a jiné kvalitní mapy stejného prostoru pro veřejné závody (výsledek: trapas)
- velká příležitost - poučili jsme se?



# SPRINTUJEME VE MĚSTĚ



# obecné problémy

- (ne)pochopení odlišné filozofie sprintu
- nečitelnost
- situace průchodný / neprůchodný
- přístup k parkům
- mimoúrovně

# filozofie sprintové mapy

- mapa(ř) definuje, co se smí překonat a co ne (tedy nepoužívá značky podle vzezření, ale také podle účelu)
- je závodníková zodpovědnost nepřekonat nic, co je v mapě definováno jako překonatelné, ať už to reálně vypadá jakkoliv
- cílem pořadatele závodu je však testovat orientační schopnosti, donutit závodníka udělat chybu; za orientační chybu by však neměl být trestán nepřiměřenou diskvalifikací
- jakákoliv "nepřekonatelná", ale v praxi překonatelná místa jsou však zdrojem problémů s férovostí závodu a musí být nějak ošetřena (rozhodčí, pásy...) =>
  - šetřit s nepřekonatelností
  - spolupracovat těsně se stavitelem, diskutovat, podezřívát

# nečitelnost - šířky mezer

- přesný polohopis musí někdy ustoupit čitelnosti:
  - nadsazení šířky schodů na mapě
  - nadsazení šířky průchodu v plotu
  - nadsazení šířky průchodu mezi domy
  - nadsazení průchodu mezi srážky

# nečitelnost - informační balast

- vynechané vrstevnice pod schody a v terasách
- vypuštěné zídky kolem schodů
- neprokreslovat nepřístupné oblasti (areál školy, továrny apod.), označit olivovou



# nečitelnost - tisk

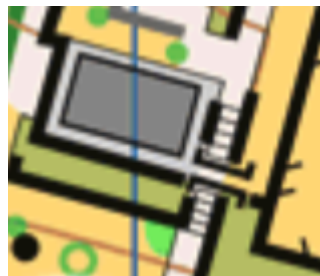
- příklad: EOC 2012 - závažné problémy s tiskem (špatně nastavený systém vrstvení barev)
- z logiky věci: mapa pro městský sprint = offset (proč ne?)

# překonatelný / nepřekonatelný

- nutná těsná spolupráce kartografa a stavitele; mapa se tvoří účelově, na zakázku podle potřeb tratě, ve vztahu k majetkoprávním omezením a zvolenému přístupu k řešení (ne)průchodnosti
- ale i prostor pro zajímavá zpestření v nudných oblastech
- tradiční rizika:
  - záhony, živé ploty = výhodné pokusit se řešit jednotně v celém prostoru
  - překonatelná / nepřekonatelná zeď a plot
  - priváty, které nejsou vizuálně odlišné od svého okolí (zejména travní plochy)
  - vodní plochy (břehová linka)
  - oblasti kolem mostů a lávek (viz dále)

# mimoúrovně

- přes veškerou snahu zřídka plně pochopitelné bez předchozího průzkumu terénu (= nefér?)
- rozvrací značka pro most - otázka neprůchodnosti kolem mostu



# přístup k parkům

- co je výrazné? stromů je plný park a sprint nemá být nachytávaná...
- spíše než kolečka a tečky použít plošné symboly (generalizovat)
- vodítka: držet se opět pohledu do běžecké úrovně
- pokud jsou v parku jen stromy, není paradoxně parkový prostor příliš vhodný pro vrcholový sprint (viz např. "náhradní" MČR Opava)
- strom s větvemi až na zem není strom, ale hustník
- průběžnost menších okrasných hustníků klidně mírně podhodnotit (extrémní rozdíl v rychlosti + vyšší čitelnost tmavší zelené)



# problém 100% zelené

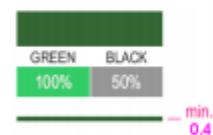
- paradox: zásadní rozdíl, ale opticky při výkonu nelze spolehlivě odlišit (zejména ne u živých plotů!)
- nutná dodatečná opatření (označit v terénu, sjednotit na celé mapě, dát do pokynů...)
- návrh Lenhart: použít pro průchodné živé ploty střední zelenou, kterou lze lépe odlišit od 421



## 410 Porost: velmi obtížný běh

Oblast hustého porostu (stromů nebo podrostu), která je stěží proniknutelná. Průběžnost je omezena na asi 1–20 % normální rychlosti.

Barva: zelená 100%.



## 421 Nepřekonatelná vegetace (zákaz překonávání)

Oblast husté vegetace (stromů nebo podrostu), která je nepřekonatelná, nebo nesmí být přecházena z důvodu zakázaného přístupu nebo proto, že může představovat nebezpečí pro závodníka. *{Na mapách pro orientační sprint v rámci ČSOB se doporučuje použít značku 528.1.}*

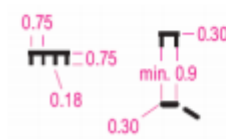
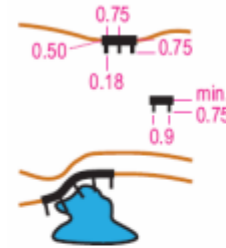
Barva: zelená 100%, černá 50% (min. 60 linek/cm).

*Je zakázáno překonávání nepřekonatelné vegetace!*

*Závodníci, kteří porušili toto pravidlo, budou diskvalifikováni. {Způsob potrestání při závodech ČSOB určují sportovní technické dokumenty ČSOB.}*

# problém neprůchodného srázu

- sráz kreslený půdorysem není definován jako neprůchodný
- díra v klíči?!



## 201 Neschůdný sráz (zákaz překonávání)

Neschůdný sráz, kamenný nebo hlinitý sráz (viz značka sráz 106) (nebo opěrná zeď). Čárky jsou kresleny dolů (ve směru spádu) a ukazují celkový rozsah od vrcholové hrany až k úpatí. Pro svislé skalní srázy mohou být čárky vynechány, byly-li by krátké, například úzké průchody mezi skalami (průchod má být kreslen v šířce alespoň 0,3 mm). Čárky mohou přesahovat přes plošnou značku vyjadřující detail bezprostředně pod skalním útvarem. Když skalní útvar spadá přímo do vody a znemožňuje tím průchod pod skalou podél okraje vody, vynechá se břehová čára, nebo čárky musí být zřetelně přetaheny přes břehovou čáru. Minimální výška je 2 metry.  
Barva: černá.

Je zakázáno překonávání neschůdného srázu!

Závodníci, kteří porušili toto pravidlo, budou diskvalifikováni. (Způsob potrestání při závodech ČSOB určují sportovní technické dokumenty ČSOB.)

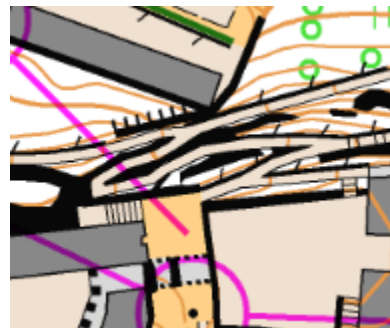
## 202 Obrovský balvan nebo skalní věž

Obrovský balvan, skalní věž nebo skalní stěna musí být v mapě zobrazeny půdorysem bez čárek.  
Barva: černá.

## 203 Schůdný skalní sráz

Malý svislý skalní sráz se může kreslit bez čárek. Není-li směr spádu patrný z vrstevnic, nebo je-li třeba zvýšit čitelnost, kreslí se ve směru spádu krátké čárky. Minimální výška je 1 m. Schůdné skalní srázy zobrazené bez čárek mohou být kresleny se zakulacenými konci čáry.  
Barva: černá.

# Děčín - 6+1 zastavení



**tak ať vaše mapa radši není trháč ;)**

